

## ¡IMPORTANTE!

**El plomo de la pintura, del polvo y de la tierra en la casa y alrededor de esta puede ser peligroso si no se maneja adecuadamente**

- Los niños menores de 6 años son los que corren mayor riesgo de envenenamiento por plomo en la casa.
- La exposición al plomo puede hacerle daño a los niños pequeños y aun a los bebés antes del nacimiento.
- Es probable que las casas, las escuelas y los centros de cuidado infantil construidos antes de 1978 contengan pintura con base de plomo.
- Aun los niños que aparentan estar saludables pueden tener niveles peligrosos de plomo en el cuerpo.
- Alterar las superficies con pintura con base de plomo o remover incorrectamente la pintura con base de plomo puede aumentar los peligros para su familia.
- El plomo puede entrar en el cuerpo de las personas al respirar o tragar polvo de plomo, o al comer tierra o partículas de pintura que contengan plomo.
- Las personas tienen muchas opciones para reducir los peligros relacionados con el plomo. Generalmente, la pintura con base de plomo que está en buenas condiciones no es peligrosa (vea la página 10).



# Proteja a su familia contra el plomo en el hogar



## ¿Está planeando comprar o alquilar una casa construida antes de 1978?

¿Sabía que muchas casas construidas antes de 1978 tienen **pintura con base de plomo**? El plomo en la pintura, las partículas y el polvo puede ser un peligro grave para la salud.

### Lea todo este folleto para saber:

- Cómo entra el plomo en el cuerpo.
- Cómo el plomo afecta a la salud.
- Qué puede hacer para proteger a su familia.
- Adónde recurrir para obtener más información.

### Antes de alquilar o comprar una casa o un apartamento construidos antes de 1978, la ley federal requiere lo siguiente:

- Los vendedores tienen que dar la información que posean acerca de la pintura con base de plomo o los peligros relacionados con dicha pintura antes de vender una casa.
- Los contratos de venta de inmuebles deben incluir una declaración de advertencia específica sobre la pintura con base de plomo. Los compradores tienen hasta 10 días para verificar la existencia de plomo.
- Los propietarios tienen que dar la información que posean acerca de la pintura con base de plomo y los peligros relacionados con dicha pintura antes de que el alquiler entre en vigencia. Los contratos de alquiler deben incluir una declaración de advertencia específica sobre la pintura con base de plomo.

### Si emprenderá algún proyecto de renovación, reparación o pintura (RRP, por sus siglas en inglés) en su casa o apartamento construido antes de 1978:

- Lea el folleto de la EPA *Guía de prácticas acreditadas seguras para trabajar con el plomo para remodelar correctamente*.



## Comisión de Seguridad de Productos del Consumidor de Estados Unidos (CPSC)

La CPSC protege al público contra el riesgo irrazonable de daños causados por productos del consumidor a través de educación, actividades relacionadas con normas de seguridad y aplicación de la ley. Comuníquese con la CPSC para obtener más información sobre los reglamentos y la seguridad de los productos del consumidor.

### CPSC

4330 East West Highway  
Bethesda, MD 20814-4421  
1-800-638-2772

[cpsc.gov](http://cpsc.gov) o [saferproducts.gov](http://saferproducts.gov)

## Departamento de la Vivienda y de Desarrollo Urbano de los Estados Unidos (HUD)

La misión del HUD es crear comunidades fuertes, sustentables e inclusivas, así como hogares de calidad asequibles para todos. Comuníquese con la Oficina de Hogares Saludables y Control de Peligros Relacionados con el Plomo del HUD para obtener más información acerca de la Regla sobre Viviendas Seguras en relación con el Plomo, que protege a las familias que residen en viviendas construidas antes de 1978 que reciben ayuda económica, y acerca de los programas de control de los peligros relacionados con el plomo y de subvenciones para investigación.

### HUD

451 Seventh Street, SW, Room 8236  
Washington, DC 20410-3000  
(202) 402-7698

[hud.gov/offices/lead/](http://hud.gov/offices/lead/)

Este documento es del dominio público y puede ser reproducido por cualquier persona u organización sin necesidad de solicitar autorización. La información contenida en este folleto se basa en el conocimiento científico y técnico actual sobre los aspectos presentados, y refleja las barreras jurisdiccionales establecidas por los estatutos que gobiernan a las agencias que han colaborado en su preparación. Al seguir la asesoría que se ofrece, no se obtiene necesariamente una protección total para todas las situaciones o contra todos los peligros para la salud que pueden ser causa de la exposición al plomo.

U. S. EPA Washington DC 20460  
U. S. CPSC Bethesda MD 20814  
U. S. HUD Washington DC 20410

EPA-747-K-13-001  
Junio de 2017

## Oficinas regionales de la Agencia de Protección Ambiental de los Estados Unidos (EPA)

La misión de la EPA es proteger la salud de los seres humanos y el medio ambiente. La Oficina Regional de la EPA puede darle más información sobre la normativa y los programas de protección contra el plomo.

**Región 1** (Connecticut, Massachusetts, Maine, New Hampshire, Rhode Island, Vermont)

Regional Lead Contact  
(Contacto regional para el plomo)  
U.S. EPA Region 1  
Suite 1100 (CPT) One Congress Street  
Boston, MA 02114-2023  
(617) 918-1524

**Región 2** (New Jersey, New York, Puerto Rico, Virgin Islands)

Regional Lead Contact  
(Contacto regional para el plomo)  
U.S. EPA Region 2  
2890 Woodbridge Avenue  
Building 205, Mail Stop 225  
Edison, NJ 08837-3679  
(732) 321-6671

**Región 3** (Delaware, Maryland, Pennsylvania, Virginia, DC, West Virginia)

Regional Lead Contact  
(Contacto regional para el plomo)  
U.S. EPA Region 3  
1650 Arch Street  
Philadelphia, PA 19103  
(215) 814-2088

**Región 4** (Alabama, Florida, Georgia, Kentucky, Mississippi, North Carolina, South Carolina, Tennessee)

Regional Lead Contact  
(Contacto regional para el plomo)  
U.S. EPA Region 4  
AFC Tower, 12th Floor, Air, Pesticides & Toxics  
61 Forsyth Street, SW  
Atlanta, GA 30303  
(404) 562-8998

**Región 5** (Illinois, Indiana, Michigan, Minnesota, Ohio, Wisconsin)

Regional Lead Contact  
(Contacto regional para el plomo)  
U.S. EPA Region 5 (DT-8J)  
77 West Jackson Boulevard  
Chicago, IL 60604-3666  
(312) 886-7836

**Región 6** (Arkansas, Louisiana, New Mexico, Oklahoma, Texas y 66 tribus)

Regional Lead Contact  
(Contacto regional para el plomo)  
U.S. EPA Region 6  
1445 Ross Avenue, 12th Floor  
Dallas, TX 75202-2733  
(214) 665-2704

**Región 7** (Iowa, Kansas, Missouri, Nebraska)

Regional Lead Contact  
(Contacto regional para el plomo)  
U.S. EPA Region 7  
11201 Renner Blvd.  
WWPD/TOPE  
Lenexa, KS 66219  
(800) 223-0425

**Región 8** (Colorado, Montana, North Dakota, South Dakota, Utah, Wyoming)

Regional Lead Contact  
(Contacto regional para el plomo)  
U.S. EPA Region 8  
1595 Wynkoop St.  
Denver, CO 80202  
(303) 312-6966

**Región 9** (Arizona, California, Hawaii, Nevada)

Regional Lead Contact  
(Contacto regional para el plomo)  
U.S. EPA Region 9 (CMD-4-2)  
75 Hawthorne Street  
San Francisco, CA 94105  
(415) 947-4280

**Región 10** (Alaska, Idaho, Oregon, Washington)

Regional Lead Contact  
(Contacto regional para el plomo)  
U.S. EPA Region 10  
Solid Waste & Toxics Unit (WCM-128)  
1200 Sixth Avenue, Suite 900  
Seattle, WA 98101  
(206) 553-1200

## Medidas sencillas para proteger a su familia contra los peligros relacionados con el plomo

### Si cree que su casa tiene pintura con base de plomo:

- No trate de remover usted mismo la pintura con base de plomo.
- Mantenga siempre las superficies pintadas en buenas condiciones para minimizar el deterioro.
- Haga que examinen su casa para identificar peligros relacionados con el plomo. Encuentre un inspector certificado o un asesor de riesgos en [epa.gov/lead](http://epa.gov/lead).
- Hable con el propietario para que arregle las superficies con pintura descascarada o picada.
- Limpie con regularidad los pisos, los antepechos de las ventanas y las demás superficies.
- Tome precauciones para evitar la exposición al polvo de plomo al remodelar.
- Al realizar renovaciones, reparaciones o pintura, contrate solamente a empresas de renovación certificadas en prácticas seguras con el plomo aprobadas por el estado o la EPA.
- Antes de comprar, alquilar o renovar su casa, hágala examinar para ver si tiene pintura con base de plomo.
- Consulte con su profesional de la salud sobre pruebas para detectar la presencia de plomo en sus hijos. El pediatra puede comprobar la presencia de plomo con un simple análisis de sangre.
- Lave con frecuencia las manos, los biberones, los chupones y los juguetes de los niños.
- Asegúrese de que los niños coman alimentos saludables, bajos en grasa, y altos en hierro, calcio y vitamina C.
- Quítese los zapatos o lave la tierra de los zapatos antes de entrar a su casa.

## El plomo entra al cuerpo de muchas maneras

### El plomo puede entrar en el cuerpo de adultos y niños si:

- Respiran el polvo de plomo (especialmente durante las actividades de renovación, reparación y pintura que alteran las superficies pintadas).
- Tragan polvo de plomo que se ha acumulado en alimentos, superficies donde se preparan alimentos y otros lugares.
- Comen partículas de pintura o tierra que contengan plomo.

### El plomo es especialmente peligroso para los niños menores de 6 años.

- A esta edad, el cerebro y el sistema nervioso de los niños son más sensibles a los efectos dañinos del plomo.
- El cuerpo en crecimiento de los niños absorbe más plomo.
- Los bebés y los niños pequeños se llevan las manos y otros objetos a la boca con frecuencia. Dichos objetos pueden estar cubiertos de polvo de plomo.



### Las mujeres en edad de concebir deben saber que el plomo es peligroso para el feto en desarrollo.

- Las mujeres que tienen un nivel alto de plomo en su cuerpo antes del embarazo o mientras están embarazadas podrían exponer al feto al plomo a través de la placenta durante su desarrollo.

## Para obtener más información

### The National Lead Information Center (Centro Nacional de Información sobre el Plomo)

Averigüe cómo proteger a los niños del envenenamiento por plomo y obtenga otra información sobre los peligros relacionados con el plomo por Internet en [epa.gov/lead](http://epa.gov/lead) y [hud.gov/lead](http://hud.gov/lead), o llame al **1-800-424-LEAD (5323)**.

### Línea directa de agua potable segura de la EPA

Para obtener información sobre el plomo en el agua potable, llame al **1-800-426-4791** o visite [epa.gov/lead](http://epa.gov/lead) para obtener información sobre el plomo en el agua potable.

### Línea directa de la Comisión de Seguridad de Productos del Consumidor de Estados Unidos (CPSC)

Para pedir información relacionada con el plomo en los juguetes y en otros productos del consumidor, o para denunciar un producto del consumidor inseguro o una lesión relacionada con un producto, llame al **1-800-638-2772**, o visite el sitio web de la CPSC en [cpsc.gov](http://cpsc.gov) o [saferproducts.gov](http://saferproducts.gov).

### Agencias del medio ambiente y de salud estatales y locales

Algunos estados, tribus y ciudades tienen sus propias reglas relacionadas con la pintura con base de plomo. Consulte con su agencia local para ver cuáles leyes se le aplican. La mayoría de las agencias también pueden proporcionarle información para encontrar en su área una empresa para remover el plomo, y para conseguir posibles fuentes de ayuda económica para la reducción de los peligros relacionados con el plomo. Obtenga direcciones e información telefónica actualizadas de contactos locales o estatales por Internet en [epa.gov/lead](http://epa.gov/lead), o comuníquese con el Centro Nacional de Información sobre el Plomo llamando al **1-800-424-LEAD**.

Las personas con impedimentos auditivos o del habla pueden acceder a cualquiera de los números de teléfono que se indican en este folleto a través del sistema TTY llamando en forma gratuita al Federal Relay Service (Servicio Federal de Retransmisión) al **1-800-877-8339**.



## Otras fuentes de plomo (continuación)

- **Los hornos de fundición de plomo** u otras industrias que emiten plomo al aire.
- **Su trabajo.** Si trabaja con plomo, podría traerlo a su casa en el cuerpo o la ropa. Báñese y cámbiese la ropa antes de volver a su casa. Lave la ropa de trabajo por separado del resto de la ropa de la familia.
- **Los pasatiempos** que usan plomo, tales como hacer trabajos en cerámica, pintar en vidrio o restaurar muebles. Llame al departamento de salud local para obtener información sobre los pasatiempos en los que puede usarse plomo.
- Los **juguets y muebles** viejos que pueden haberse pintado con pintura que contenga plomo. Los juguetes viejos y otros productos para niños pueden contener partes con plomo.<sup>4</sup>
- Los alimentos y líquidos cocinados o almacenados en **crystal de plomo**, o en **cerámica o porcelana con esmalte de plomo** pueden contener plomo.
- Los remedios caseros, tales como **“greta”** y **“azarcón”**, que se usan para tratar padecimientos estomacales.

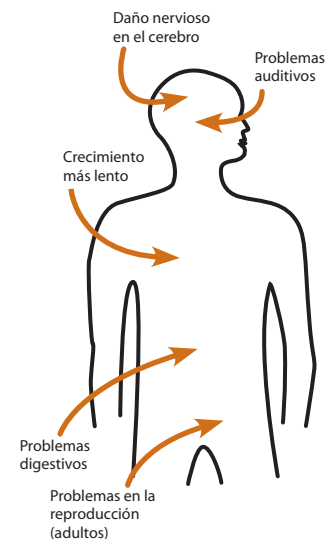
<sup>4</sup> En 1978, el gobierno federal prohibió los juguetes, otros productos para niños y los muebles con pintura que contenga plomo. En 2008, el gobierno federal también prohibió el plomo en la mayoría de los productos para niños, y actualmente prohíbe el plomo en cantidades superiores a 100 ppm por peso en la mayoría de los productos para niños.

## Efectos del plomo en la salud

**El plomo afecta el cuerpo de muchas maneras.** Es importante saber que aun una exposición a niveles bajos de plomo puede afectar al niño gravemente.

### En los niños, la exposición al plomo puede causar:

- Daño al sistema nervioso y los riñones.
- Problemas de aprendizaje, desorden de deficiencia de atención y disminución de la capacidad intelectual.
- Problemas del habla, del lenguaje y de comportamiento.
- Pobre coordinación muscular.
- Disminución en el crecimiento muscular y de los huesos.
- Daño en la audición.



Mientras que la exposición a niveles bajos de plomo es más común, la exposición a niveles altos de plomo puede causar efectos devastadores en los niños, incluso convulsiones, pérdida del conocimiento y, en algunos casos, la muerte.

Aunque los niños son especialmente susceptibles a la exposición al plomo, también puede ser peligroso para los adultos.

### En los adultos, la exposición al plomo puede causar:

- Daño a un feto en desarrollo.
- Mayor probabilidad de tener tensión arterial alta durante el embarazo.
- Problemas de fertilidad (en hombres y mujeres).
- Tensión arterial alta.
- Problemas digestivos.
- Trastornos nerviosos.
- Problemas de memoria y concentración.
- Dolores musculares y articulares.

## Verifique el nivel de plomo en su familia

---

### Haga que examinen a sus niños y a su casa si cree que esta tiene plomo.

El nivel de plomo en la sangre de los niños tiende a aumentar con rapidez entre los 6 y 12 meses de edad, y tiende a llegar al nivel más alto entre los 18 y 24 meses de edad.

Consulte a su médico en cuanto a la necesidad de examinar a sus niños. Un sencillo análisis de sangre puede detectar la presencia de plomo. Los análisis de sangre para detectar plomo se recomiendan generalmente para:

- Niños de 1 a 2 años de edad.
- Niños u otros miembros de la familia que hayan estado expuestos a niveles altos de plomo.
- Niños que deben examinarse en virtud del plan local o estatal de exámenes médicos.

### Su médico puede explicarle los resultados de las pruebas y decirle si es necesario realizar más análisis.

## Otras fuentes de plomo

---

### Plomo en el agua potable

Las fuentes más comunes de plomo en el agua potable son las tuberías, grifos y accesorios de plomo.

Las tuberías de plomo son más factibles de encontrar en las ciudades más antiguas y en las casas construidas antes de 1986.

El plomo en el agua potable no presenta ningún olor ni sabor.

Para saber con seguridad si tiene plomo en el agua potable, debe hacerla analizar.

Recuerde que las casas más viejas con un pozo privado también pueden tener materiales de plomería que contengan plomo.

### Medidas que puede tomar para reducir el plomo en el agua potable

- Use solo agua fría para beber, cocinar y preparar la leche del bebé. Recuerde que hervir el agua no elimina el plomo de esta.
- Antes de beber el agua, deje corriendo el grifo para purgar las tuberías del hogar, tomando una ducha, lave la ropa sucia o lave los trastes.
- Limpie regularmente el filtro del grifo (también llamado aireador).
- Si usa un filtro certificado para eliminar el plomo, no olvide leer las instrucciones para aprender cuándo cambiar el cartucho. El uso de un filtro después de su vencimiento puede hacerlo menos eficaz en la eliminación del plomo.

Comuníquese con su empresa de suministro de agua para determinar si la tubería que conecta su casa a la cañería de agua principal (llamada línea de servicio) es de plomo. Su empresa de agua local también puede brindarle información sobre los niveles de plomo en el agua potable de su sistema.

Para obtener más información sobre el plomo en el agua potable, comuníquese con [Línea directa de la EPA sobre el agua potable](#) (en inglés) al **1-800-426-4791**. Si tiene otras preguntas sobre la prevención del envenenamiento por plomo, llame al **1-800 424-LEAD**.\*

Llame a su departamento de salud local o a su empresa de agua para averiguar cómo obtener un análisis del agua de su casa, o visite [epa.gov/safewater](http://epa.gov/safewater) para ver información de la EPA sobre el plomo en el agua potable. Algunos estados o empresas de servicios públicos ofrecen programas para pagar el análisis del agua de los residentes. Comuníquese con el servicio público de agua local o estatal para obtener más información.

---

\* Las personas con dificultades del habla o la audición pueden acceder a este número a través de TTY llamando al Servicio Federal de Transmisión de Información al 1-800-877-8339.

## Renovación, reparación o pintura

**Si contrata a un contratista para que realice proyectos de renovación, reparación o pintura (RRP) en una casa o centro de cuidado infantil construidos antes de 1978 (como centros preescolares y jardines de infancia), el contratista debe:**

- Ser una empresa certificada en prácticas seguras con el plomo, aprobada por la EPA o por un programa estatal autorizado por la EPA.
- Utilizar personas cualificadas y capacitadas (renovadores certificados en prácticas seguras con el plomo) que empleen prácticas de trabajo seguras con el plomo específicas, a fin de evitar la contaminación con plomo.
- Darle una copia del documento informativo de la EPA sobre peligros relacionados con el plomo que se titula *Guía de prácticas acreditadas seguras para trabajar con el plomo para remodelar correctamente*.



**Los contratistas de RRP que trabajen en casas o centros de cuidado infantil construidos antes de 1978 deben seguir prácticas de trabajo seguras con el plomo que:**

- **Contengan el área de trabajo.** Debe contenerse el área para que el polvo y los escombros no se escapen del área de trabajo. Deben colocarse letreros de advertencia, y debe usarse cinta y material plástico u otro tipo de material impermeable.
- **Eviten los métodos de renovación que generan grandes cantidades de polvo contaminado con plomo.** Algunos métodos producen tanto polvo contaminado con plomo que su uso está prohibido. Entre estos métodos se incluyen:
  - Quema o flameado a llama abierta.
  - Lijado, esmerilado, cepillado, uso de pistolas de aguja o limpieza a chorro con herramientas eléctricas y equipos sin cubierta y accesorio de aspiradora HEPA.
  - Pistola de aire caliente a temperaturas superiores a 1100 °F.
- **Limpiesen minuciosamente.** El área de trabajo debe limpiarse diariamente. Una vez terminado todo el trabajo, debe limpiarse el área con métodos de limpieza especiales.
- **Eliminen los desechos adecuadamente.** Recoja los residuos en una bolsa o lámina de alta resistencia y séllela. Cuando transporte los residuos, asegúrese de que la bolsa o lámina esté bien cerrada para que el polvo y los escombros no se escapen.

Para obtener más información sobre los requisitos de la EPA para los proyectos de RRP, visite [epa.gov/getleadsafe](https://www.epa.gov/getleadsafe) o lea *Guía de prácticas acreditadas seguras para trabajar con el plomo para remodelar correctamente*.

## Dónde se encuentra la pintura con base de plomo

Generalmente, cuanto más vieja sea su casa o centro de cuidado infantil, mayor será la posibilidad de que tenga pintura con base de plomo.<sup>1</sup>

**Muchas viviendas —incluidas las viviendas privadas, las de propiedad federal y las que reciben ayuda federal— y centros de cuidado infantil construidos antes de 1978 tienen pintura con base de plomo.** En 1978, el gobierno federal prohibió el uso por parte del consumidor de pintura que contenga plomo.<sup>2</sup>

En la página 7, encontrará cómo establecer si la pintura tiene plomo.

**El plomo puede encontrarse en:**

- Casas y centros de cuidado infantil en la ciudad, el campo o los suburbios;
- Casas y apartamentos unifamiliares privados y públicos;
- Superficies dentro y fuera de la casa; y
- La tierra alrededor de la casa (la tierra puede acumular plomo de la pintura exterior u otras fuentes, tales como la gasolina con plomo que se usaba en el pasado en los automóviles).

Obtenga más información sobre dónde se encuentra plomo en [epa.gov/lead](https://www.epa.gov/lead).

<sup>1</sup> En la actualidad, el gobierno federal define la “pintura con base de plomo” como pintura con niveles de plomo superiores o iguales a 1.0 miligramo por centímetro cuadrado (mg/cm) o con más de 0.5 % por peso.

<sup>2</sup> En la actualidad, el gobierno federal define la “pintura que contiene plomo” como plomo en pintura nueva seca que supere las 90 partes por millón (ppm) por peso.

## Identificando la pintura con base de plomo y los peligros de la pintura con base de plomo

---

**La pintura con base de plomo deteriorada (descascarada, picada, pulverizada, agrietada o dañada)** es un peligro y requiere atención inmediata. **La pintura con base de plomo** también puede ser un peligro si se encuentra en superficies que los niños puedan morder o que se desgasten mucho, tales como:

- Ventanas y antepechos de ventanas.
- Puertas y marcos de puertas.
- Escaleras, pasamanos, barandas y porches.

**La pintura con base de plomo generalmente no es peligrosa si está en buenas condiciones** y no está en una superficie de impacto o de fricción, como en una ventana.

**El polvo de plomo** puede formarse al raspar, lijar o calentar la pintura con base de plomo. También se forma cuando las superficies pintadas que contienen polvo se golpean o frotan entre sí. Las partículas y el polvo de la pintura que contiene plomo pueden acumularse en superficies y objetos que las personas tocan. El polvo de plomo que se ha acumulado puede volver a mezclarse con el aire cuando se aspira o barre la casa, o cuando las personas caminan sobre el mismo. Actualmente, la EPA define como peligrosos los siguientes niveles de plomo en el polvo:

- 40 microgramos por pie cuadrado ( $\mu\text{g}/\text{pie}^2$ ) o más en pisos, incluidos pisos alfombrados.
- 250  $\mu\text{g}/\text{pie}^2$  o más en los antepechos de ventanas interiores.

**El plomo en la tierra** puede ser peligroso cuando los niños juegan en tierra descubierta o cuando las personas meten tierra en la casa con los zapatos. Actualmente, la EPA define como peligrosos los siguientes niveles de plomo en la tierra:

- 400 partes por millón (ppm) o más en áreas de juego de tierra descubierta.
- 1,200 ppm (promedio) o más en la tierra descubierta del resto del jardín.

**Recuerde que el plomo de las partículas de pintura —que puede ver— y el polvo de plomo —que tal vez no pueda ver— pueden ser peligrosos.**

La única forma de saber si existe peligro debido a la presencia de plomo en pintura, polvo o tierra es realizando pruebas. En la página siguiente se describe cómo hacer esto.

## Reduciendo los peligros del plomo (continuación)

---

**Si en su casa se realizó un trabajo para remover el plomo** o si se trata de una vivienda que recibe ayuda federal, una vez que se termine el trabajo, deben realizarse las actividades de limpieza del polvo hasta que las pruebas de aprobación indiquen que los niveles de polvo de plomo están por debajo de los siguientes niveles:

- 40 microgramos por pie cuadrado ( $\mu\text{g}/\text{pie}^2$ ) en pisos, incluidos pisos alfombrados.
- 250  $\mu\text{g}/\text{pie}^2$  en los antepechos de ventanas interiores.
- 400  $\mu\text{g}/\text{pie}^2$  en los canales de ventanas.

Para obtener ayuda para localizar en su área profesionales certificados que remuevan el plomo, llame a la agencia estatal o local (vea las páginas 14 y 15), visite [epa.gov/lead](http://epa.gov/lead) o llame al **1-800-424-LEAD**.



## Reduciendo los peligros del plomo

**Alterar la pintura con base de plomo o remover incorrectamente el plomo puede aumentar el peligro para su familia, ya que esparce aún más el polvo de plomo en la casa.**

- Además de la limpieza diaria y la buena nutrición, usted puede reducir **temporariamente** los riesgos relacionados con la pintura con base de plomo tomando medidas, como la reparación de las superficies pintadas que estén dañadas y plantar césped para cubrir la tierra contaminada con plomo. Estas medidas no son soluciones permanentes y necesitarán atención continua.
- Para minimizar la exposición al plomo cuando renueve, repare o pinte su casa, contrate a un renovador certificado por el estado o la EPA que esté capacitado en el uso de prácticas de trabajo seguras con el plomo. Si es una persona que suele hacer los trabajos por su cuenta, aprenda a utilizar prácticas de trabajo seguras con el plomo en su casa.
- Para remover permanentemente los peligros relacionados con el plomo, debe contratar a un contratista certificado para que "remueva" el plomo. Los métodos para remover (o eliminar permanentemente el peligro) incluyen la eliminación, el sellado o el revestimiento de la pintura con base de plomo con materiales especiales. Simplemente pintar sobre la pintura que presenta riesgos con una pintura común no es un control permanente.

**Siempre recurra a un contratista certificado que esté capacitado para corregir los peligros relacionados con el plomo de manera segura.**

- Contrate a una empresa certificada en prácticas seguras con el plomo (vea la página 12) para realizar proyectos de renovación, reparación o pintura (RRP) a fin de no alterar las superficies pintadas.
- Para corregir permanentemente los peligros relacionados con el plomo, contrate a un profesional certificado para que "remueva" el plomo. Esto asegurará que el contratista sepa cómo trabajar en forma segura y tenga el equipo apropiado para limpiar minuciosamente.

Los contratistas certificados contratarán a trabajadores cualificados y seguirán reglas estrictas de seguridad según lo dicta el estado o el gobierno federal.



## Verificando si su casa tiene plomo

Puede evaluar su casa de diferentes maneras para determinar si tiene plomo:

- Una **inspección** de la pintura con base de plomo le dirá si su casa tiene pintura con base de plomo y dónde se localiza. Sin embargo, esta inspección no le dirá si en su casa existen actualmente peligros relacionados con el plomo. Un profesional experto en pruebas capacitado y certificado, que se llama inspector de pintura con base de plomo, realizará la inspección de la pintura utilizando métodos como:
  - Máquina portátil de fluorescencia por rayos X (XRF, por sus siglas en inglés).
  - Pruebas de laboratorio de muestras de pintura.
- Una **evaluación de riesgo** le dirá si en su casa existe actualmente algún peligro relacionado con el plomo debido a la presencia de plomo en la pintura, el polvo o la tierra. También le dirá qué acciones debe llevar a cabo para eliminar estos peligros. Un profesional experto en pruebas capacitado y certificado, que se llama asesor de riesgo, hará lo siguiente:
  - Tomará muestras de la pintura deteriorada de puertas, ventanas, pisos, escaleras y paredes.
  - Tomará muestras del polvo cerca de las superficies pintadas y muestras de tierra descubierta del patio.
  - Hará pruebas de laboratorio con las muestras de pintura, polvo y tierra.
- Una combinación de evaluación de riesgo e inspección le dirá si en su casa hay pintura con base de plomo, si existe algún peligro relacionado con el plomo y dónde se localizan ambos.



Asegúrese de leer el informe que le entreguen una vez finalizada la inspección o la evaluación de riesgo, y pregunte todo lo que no entienda.

## Verificando si su casa tiene plomo (continuación)

---

Al preparar un trabajo de renovación, reparación o pintura en una casa construida antes de 1978, los renovadores certificados para prácticas seguras con el plomo (vea la página 12) pueden:

- Tomar muestras de partículas de pintura para determinar si hay pintura con base de plomo en el área que se prevé renovar y enviarlas para analizar a un laboratorio especializado en plomo reconocido por la EPA. En viviendas que reciben ayuda federal, la persona que recolecte estas muestras debe ser un evaluador de riesgo o inspector certificado de pintura con base de plomo.
- Utilizar juegos de pruebas reconocidos por la EPA para determinar si no hay pintura con base de plomo (no se deben usar en viviendas que reciban ayuda federal).
- Suponer que hay pintura con base de plomo y utilizar prácticas de trabajo seguras con el plomo.

Existen programas estatales y federales para garantizar que las pruebas se realicen de modo seguro, confiable y con eficacia. Comuníquese con la agencia estatal o local para obtener más información, visite [epa.gov/lead](http://epa.gov/lead) o llame al **1-800-424-LEAD (5323)** para obtener una lista de contactos en su área.<sup>3</sup>

## Lo que usted puede hacer en estos momentos para proteger a su familia

---

**Si sospecha que su casa tiene algún peligro relacionado con pintura con base de plomo, puede tomar algunas medidas inmediatas para reducir el riesgo de su familia:**

- Si alquila, infórmele al propietario si hay pintura descascarándose o picándose.
- Mantenga las superficies pintadas limpias y sin polvo. Limpie semanalmente los pisos, los marcos y antepechos de las ventanas y las demás superficies. Use un trapeador o una esponja con agua tibia y un limpiador para usos múltiples. (Recuerde: nunca mezcle productos de amoníaco con blanqueadores, ya que pueden formar gases peligrosos.)
- Limpie inmediatamente y con cuidado las partículas de pintura sin generar polvo.
- Enjuague bien y con frecuencia las esponjas y las cabezas de los trapeadores mientras limpia las áreas sucias o con polvo, y vuelva a hacerlo cuando termine de limpiar.
- Lávese con frecuencia las manos y también las de sus hijos, especialmente antes de comer, antes de la siesta y antes de irse a dormir.
- Mantenga limpias las áreas de juego. Lave con regularidad los biberones, los chupones, los juguetes y los animales de peluche.
- No permita que los niños muerdan los antepechos de las ventanas ni las demás superficies pintadas, ni tampoco que coman tierra.
- Al realizar renovaciones, reparaciones o pintura, contrate a empresas de renovación certificadas en prácticas seguras con el plomo aprobadas por el estado o la EPA (vea la página 12).
- Límpiense o quítese los zapatos antes de entrar a la casa para evitar meter el plomo de la tierra.
- Asegúrese de que los niños coman alimentos nutritivos, bajos en grasa y altos en hierro y calcio, tales como las espinacas y los productos lácteos. Los niños con una dieta adecuada absorben menos plomo.

---

<sup>3</sup> Las personas con impedimentos auditivos o del habla pueden acceder a este número a través del sistema TTY llamando al Federal Relay Service (Servicio Federal de Retransmisión) al 1-800-877-8399.

Programa de subsidios para la remediación de plomo en el hogar  
(Lead-Safe Home Remediation Grant Program)

---

**Confirmación de recepción del folleto del plomo  
(Confirmation of Receipt of Lead Pamphlet)**

Certificación:

He recibido una copia del folleto, *Protect Your Family From Lead in Your Home* (Proteja a Su Familia en Contra del Plomo en Su Casa), de  
( ) informándome del riesgo potencial de la exposición al peligro del plomo. Recibí este folleto antes de enviar mi solicitud al programa de subsidios para la remediación de plomo en el hogar del Departamento de Asuntos de la Comunidad de NJ (DCA).

\_\_\_\_\_  
Nombre en letra de imprenta del destinatario

\_\_\_\_\_  
Fecha

\_\_\_\_\_  
Firma del destinatario



**Programa de subsidios para la remediación de plomo en el hogar  
(Lead-Safe Home Remediation Grant Program)**

**Solicitud e información**

**INTRODUCCIÓN**

El Departamento de Asuntos Comunitarios de Nueva Jersey (New Jersey Department of Community Affairs, DCA) se complace en anunciar el programa de subsidios para la remediación de plomo en el hogar (Lead-Safe Home Remediation Program). El propósito del programa es identificar y remediar los riesgos de la pintura a base de plomo a través de controles provisionales para prevenir niveles elevados de plomo en la sangre en niños y mujeres embarazadas. El programa se dirige a municipios en Nueva Jersey que han reportado una alta incidencia de niveles elevados de plomo en la sangre en niños menores de seis años.

**ELEGIBILIDAD**

Para ser elegible para el programa, las propiedades y los propietarios deben cumplir con los siguientes criterios:

- Los solicitantes deben cumplir con las pautas de ingresos del condado;
- La propiedad debe constar de 1 a 4 unidades;
- La propiedad debe haber sido construida antes de 1978;
- La propiedad debe tener presencia de riesgos de pintura a base de plomo;

**ELEGIBILIDAD DE INGRESOS**

Quienes participen en el programa de subsidios para la remediación de plomo en el hogar deben ser propietarios o inquilinos de ingresos bajos a moderados (Low to Moderate Income, LMI). El ingreso bruto del propietario y/o el ingreso bruto del grupo familiar del inquilino no debe exceder el 80% del ingreso medio del área en sus respectivos condados.

80% del ingreso medio del área								
Condado	Uno	Dos	Tres	Cuatro	Cinco	Seis	Siete	Ocho
Atlantic	\$43,050	\$49,200	\$55,350	\$61,500	\$66,450	\$71,350	\$76,300	\$81,200
Bergen	\$52,850	\$60,400	\$67,950	\$75,500	\$81,550	\$87,600	\$93,650	\$99,700
Camden	\$50,500	\$57,700	\$64,900	\$72,100	\$77,900	\$83,650	\$89,450	\$95,200
Essex	\$52,850	\$60,400	\$67,950	\$75,500	\$81,550	\$87,600	\$93,650	\$99,700
Hudson	\$51,350	\$58,700	\$66,050	\$73,350	\$79,250	\$85,100	\$91,000	\$96,850
Mercer	\$52,850	\$60,400	\$67,950	\$75,500	\$81,550	\$87,600	\$93,650	\$99,700
Monmouth	\$52,850	\$60,400	\$67,950	\$75,500	\$81,550	\$87,600	\$93,650	\$99,700
Ocean	\$52,850	\$60,400	\$67,950	\$75,500	\$81,550	\$87,600	\$93,650	\$99,700
Passaic	\$52,850	\$60,400	\$67,950	\$75,500	\$81,550	\$87,600	\$93,650	\$99,700
Union	\$52,850	\$60,400	\$67,950	\$75,500	\$81,550	\$87,600	\$93,650	\$99,700

**Instrucciones para la solicitud**

Para determinar la elegibilidad, una solicitud debe contener toda la información solicitada, incluido un Formulario de verificación de los ingresos de residentes/inquilinos para cada unidad de vivienda. Si se desconoce exactamente el "Año de construcción del edificio", calcule lo mejor que pueda. Se requiere una copia de la escritura.

**Cargo por no presentarse/no hay ingreso**

El Solicitante será responsable de pagar una tarifa por no presentarse/no hay ingreso a la compañía de servicios de evaluación del plomo de [ ] si la empresa o el contratista principal de servicios de evaluación de plomo llega al sitio para hacer una visita programada al sitio en cuestión y no se pueden realizar o completar las pruebas u otros servicios de evaluación debido a motivos que no son culpa de que la empresa de servicios de evaluación principal o sus empleados y/o debido a cualquier condición establecida en el documento adjunto "Derecho de ingreso (Right of Entry, ROE) y divulgación de información".

¿Tiene preguntas? Llámenos  
al 1-888-712-5077 Envíe la solicitud  
completa por: 1901 North Olden  
Avenue, Suite 40, Second Floor,  
Ewing, NJ 08618



**Programa de subsidios para la remediación de plomo en el hogar  
(Lead-Safe Home Remediation Grant Program)**

**Lista de verificación de la solicitud**

- "Confirmación de recepción del folleto de plomo" firmada**
- Formulario de solicitud completado** *(toda la información ha sido completada y está firmado por el propietario)*
- Documentos para verificar los ingresos:**
  - Copias de talones de nómina actuales o una verificación de ingresos firmada por el empleador
  - Certificaciones de ingresos de fuentes que no son de nómina, como compensación por desempleo y discapacidad, compensación de trabajadores e indemnizaciones por despido, ayuda a familias de hijos dependientes (AFDC) o ingresos de seguridad suplementarios (SSI)
  - Copias de las declaraciones de ganancias del Seguro Social, otras declaraciones de ingresos de anualidades o jubilación.
- Para solicitantes y/o miembros del grupo familiar sin ingresos, copias firmadas y certificadas de:**
  - **"Declaración jurada de sin ingresos"**
    - (para el solicitante)
    - (para los miembros del grupo familiar)
    - N/A
  - **"Certificación de no presentar declaración de impuestos"**
    - (para el solicitante)
    - (para los miembros de la familia)
    - N/A
- "Formulario de derecho de ingreso" firmado**
- Copias de tarjetas del seguro social o documentación equivalente para todos los miembros del grupo familiar**
- Prueba de residencia en la propiedad**
- Prueba de propiedad (copia de la escritura de la hipoteca, el contrato de alquiler o el registro de impuestos del condado)
- Para los solicitantes propietarios:**
  - Copia de la escritura de la propiedad (solamente necesitamos una copia de la primera página que muestre todos los propietarios actuales. Se puede obtener a través de su secretario municipal local)
    - N/A

¿Tiene preguntas? Llámenos  
al 1-888-712-5077 En ví e la solicitud  
completa por: 1901 North Olden  
Avenue, Suite 40, Second Floor,  
Ewing, NJ 08618





**Programa de subsidios para la remediación de plomo en el hogar  
(Lead-Safe Home Remediation Grant Program)**

**Solicitud**

**Departamento de Salud y Medio Ambiente**

¿El Departamento de Salud local ha emitido una orden de reducción para el hogar?  Sí  No

**Programa de asistencia de NJ para la climatización**

¿Se ha diferido la propiedad del Programa de Asistencia para la Climatización (WAP) del Departamento de Asuntos Comunitarios de Nueva Jersey (DCA) debido a la presencia de peligros de la pintura a base de plomo?  Sí  No

**Información del solicitante**

Apellido, \_\_\_\_\_ Nombre: \_\_\_\_\_ Inicial del segundo nombre: \_\_\_\_\_

Dirección postal: \_\_\_\_\_

Ciudad, Estado, Código Postal \_\_\_\_\_

Teléfono: (De la casa): \_\_\_\_\_ Teléfono (del trabajo) \_\_\_\_\_

Dirección de correo electrónico: \_\_\_\_\_ Teléfono Celular: \_\_\_\_\_

**Información de la propiedad:**

Dirección: \_\_\_\_\_

Ciudad/Pueblo y Código postal: \_\_\_\_\_

Número de cuadra: \_\_\_\_\_ Número del lote: \_\_\_\_\_

Condado:  Atlantic  Bergen  Camden  Essex  Hudson  Mercer  
 Monmouth  Ocean  Passaic  Union

Número de unidades de vivienda legales en el edificio:  Una (1) Unidad  Dos (2) Unidades  
 Tres (3) Unidades  Cuatro (4) Unidades Año

de construcción del edificio: \_\_\_\_\_

Importancia histórica: ¿Se ha designado la propiedad como "histórica" o se encuentra en un distrito histórico?  
 Sí  No  No estoy seguro

Tipo de exterior (vinilo, tablilla de madera, etc.): \_\_\_\_\_

**Información de ocupación (elijá una)**

Unifamiliar ocupada por el usuario  Propiedad solamente de alquiler  
 Combinada, ocupada por el propietario con alquiler (el propietario reside en él, pero alquila parte del edificio)  
¿códigos?  Sí  No

¿Se ha determinado que la unidad es estructuralmente sólida y su ocupación está permitida, en virtud del mantenimiento de edificios y propiedades estatales y locales?

¿Tiene preguntas? Llámenos  
al 1-888-712-5077 En ví e la solicitud  
completa por: 1901 North Olden  
Avenue, Suite 40, Second Floor, Ewing,  
NJ 08618



**Programa de subvenciones para la remediación de plomo en el hogar (Lead-Safe Home Remediation Grant Program)**

**Formulario de verificación de ingresos del Solicitante (Applicant Income Verification Form)**

**Instrucciones**

Este formulario debe ser completado por los ocupantes del hogar para el que se solicita asistencia del Programa DCA de remediación de plomo para que proporcione reparaciones seguras para el plomo. **(Los arrendadores no completan esta sección a menos que soliciten asistencia para la unidad en la que viven).** Enumere a continuación todos los miembros del grupo familiar. Proporcione el ingreso anual total de todas las fuentes de todas las personas que residan en la unidad, incluidos los ingresos del empleo, pensiones, seguro social, ANFC, SSI, pensión alimenticia/manutención infantil, compensación de los trabajadores e intereses sobre cuentas de ahorro y otros activos.

**Se deben proporcionar copias de evidencia documentada por terceros de estas fuentes de ingresos. Consulte la lista de certificación de la solicitud adjunta para ver los tipos de documentación que son aceptables. Toda la evidencia provista se mantendrá estrictamente confidencial.**

Enumere los nombres de todos los ocupantes	Relación	Sexo	Fecha de nacimiento	Etnia y raza**	*Importe del ingreso	Fuente de los ingresos
	Cabeza de familia	<input type="checkbox"/> H <input type="checkbox"/> M				
		<input type="checkbox"/> H <input type="checkbox"/> M				
		<input type="checkbox"/> M <input type="checkbox"/> M				
		<input type="checkbox"/> H <input type="checkbox"/> M				
		<input type="checkbox"/> M <input type="checkbox"/> M				
		<input type="checkbox"/> M <input type="checkbox"/> M				
		<input type="checkbox"/> H <input type="checkbox"/> M				

**\*\* Instrucciones de etnia y raza**

El Estado de Nueva Jersey exige que el programa de subsidios para la remediación de plomo del hogar recopile e informe anualmente estos datos demográficos de manera agregada para que no se comparta información personal. Indique por número cada grupo demográfico que corresponda a cada persona. El origen étnico se aplica a cada respuesta de raza, lo que significa que se aplicará un mínimo de dos números para cada respuesta, como B,3 o B,4, etc. o más si hay respuestas múltiples de la raza como B,2,5 (no hispano, asiático y blanco)

**Etnia**

A. Hispano o latino  
B. No hispano o latino

**Raza**

- Indígena americano o natural de Alaska
- Asiática
- Negro o afroamericano
- Natural de Hawái o isleño de otra isla del Pacífico
- Blanco
- Otro (hispano o mixto)

**Nota: La información demográfica que proporcionó no afecta de ninguna manera cómo nuestra oficina considera su solicitud de asistencia o elegibilidad.**

**Ingreso anual total del grupo familiar** (Incluye los ingresos de todos los ocupantes) \$ \_\_\_\_\_

*Por la presente certifico que la información proporcionada en este formulario es verdadera y completa a mi leal saber y entender. También autorizo al ( \_\_\_\_\_ ) a que verifique el importe de los ingresos que he proporcionado. Esto puede incluir proporcionar información adicional para fines de verificación.*

**Firma del solicitante:** \_\_\_\_\_ **Fecha:** \_\_\_\_\_

\* Si el importe de los ingresos de una persona mayor de 18 años es de \$0, complete el Formulario sin ingresos apropiado que figura en la página 2 de esta Solicitud de Remediación del Plomo, Lista de Verificación de la Solicitud

¿Tiene preguntas? Llámenos  
al 1-888-712-5077 En ví e la solicitud  
completa por: 1901 North Olden  
Avenue, Suite 40, Second Floor,  
Ewing, NJ 08618

**Programa de subsidios para la remediación de plomo en el hogar  
(Lead-Safe Home Remediation Grant Program)**

***Permiso de derecho de ingreso y divulgación de información  
(Right-of-Entry [ROE] Permit and Release of Information)***

<b>Nombre del Solicitante:</b>	
<b>Dirección</b>	
<b>Ciudad:</b>	<b>County:</b>
<b>Teléfono:</b>	
<b>Correo Electrónico:</b>	

El abajo firmante (Solicitante) por la presente autoriza incondicionalmente al Departamento de Asuntos Comunitarios de Nueva Jersey (NJDC), y a los Administradores del Programa de subsidios para la remediación de plomo en el hogar (Programa de subsidios para la remediación de plomo) y sus respectivos cesionarios, empleados, agentes y contratistas (colectivamente, los "Administradores del programa para la remediación de plomo") para que tengan el derecho de acceso y de ingreso en la propiedad descrita anteriormente con el fin de realizar inspecciones de revisión de la propiedad y preservación ambiental e histórica, tomando muestras de materiales para pruebas especializadas con el propósito de participar en el Programa de subsidios para la Remediación de plomo de NJ.

Se entiende completamente que este Permiso de Derecho de Ingreso (ROE) no crea ninguna obligación por parte de los Administradores del programa para la remediación de plomo, o sus contratistas para realizar inspecciones o realizar reparaciones a la propiedad.

**El Solicitante entiende y acepta:**

- 1) *Llenado del ROE:* No se realizarán inspecciones ni reparaciones hasta que se llene por completo este ROE.
- 2) *Acceso completo:* El dueño de la propiedad es el único responsable de asegurar que se proporcione acceso completo a la compañía de servicios de evaluación de plomo para que haga las pruebas programadas en el sitio de la propiedad en cuestión. El acceso completo significa proporcionar acceso a todas las áreas habitables y no habitables dentro de la propiedad en cuestión, garajes, áreas de almacenamiento, dependencias, tierras y terrenos. En caso de que la compañía de servicios de evaluación de plomo no pueda completar las pruebas programadas en el sitio de la propiedad en cuestión debido a que el propietario no proporcionó acceso completo, el propietario será responsable de pagar una tarifa por no presentarse/no haber ingreso como se describe en el Artículo 6 (a), a continuación. Para los propósitos de esta sección, acceso parcial significará cualquier limitación en el acceso a la propiedad en cuestión que impida que la compañía de servicios de evaluación de plomo complete un procedimiento de inspección o prueba asignado por el programa para la remediación del plomo. El acceso parcial se tratará como no tener acceso.
- 3) *Iluminación/Visibilidad:* El dueño de la propiedad es el único responsable de asegurar que haya una iluminación adecuada disponible en la propiedad en cuestión durante las pruebas programadas. En caso de que la compañía de servicios de evaluación de plomo no pueda completar la inspección programada en el sitio o las pruebas de la propiedad en cuestión debido a que el propietario no proporcionó la iluminación adecuada, el propietario será responsable de pagar una tarifa por no presentarse/no haber ingreso como se describe en el Artículo 6 (a), abajo. Para los propósitos de esta sección, iluminación adecuada significará suficiente luz para permitir la inspección o prueba de componentes y superficies del edificio sin equipo adicional. En el caso de que el propietario no pueda proporcionar suficiente iluminación, el propietario puede solicitar que la compañía de servicios de evaluación de plomo proporcione equipos de iluminación a un costo adicional para el propietario. Si el Propietario elige esta opción, debe notificar a la compañía de servicios de evaluación de plomo a más tardar en la fecha en que está programada la inspección o prueba

¿Tiene preguntas? Llámenos  
al Envíe la solicitud completa por correo

**Programa de subsidios para la remediación de plomo en el hogar  
(Lead-Safe Home Remediation Grant Program)**

- 4) *Plazo:* El ROE vencerá 12 meses después de la firma de este formulario, a menos que se cancele antes, de acuerdo con los términos del presente.
- 5) *Inspecciones:* El ROE autoriza inspecciones de la propiedad y el hogar. El Solicitante entiende que el NJDCA, sus empleados, agentes, contratistas y/o representantes deberán, a su exclusivo criterio, determinar el alcance de las reparaciones requeridas. El Solicitante entiende que el programa para la remediación de plomo, sus empleados, agentes, contratistas y/o representantes, a su exclusivo criterio, determinan el alcance de las inspecciones requeridas para las revisiones de preservación ambiental e histórica. El Solicitante entiende que se puede requerir más de una (1) inspección y acepta proporcionar acceso para cualquier inspección posterior o todas las mismas.
- 6) *Inspección de plomo/Evaluaciones de riesgos:* El Solicitante autoriza a la compañía o a contratistas de servicios de evaluación de plomo a realizar inspecciones y efectuar pruebas de pintura con base de plomo, y servicios de administración de proyectos de acuerdo con la compañía de servicio de evaluación de plomo o el contrato del contratista con el Departamento de Asuntos Comunitarios de Nueva Jersey.
- a. Cargos por no presentarse/no haber ingreso: el Solicitante/propietario de la propiedad será responsable de pagar un cargo por no presentarse/no haber ingreso a la compañía de servicios de evaluación de plomo de \$\_\_\_\_\_ si la compañía o el contratista de servicios de evaluación de plomo llega al sitio para una visita programada a la propiedad en cuestión y las pruebas u otros servicios de evaluación no se pueden realizar o completar debido a algo que no es culpa de la compañía de servicios de evaluación de plomo o sus empleados y/o debido a las condiciones establecidas en este documento.
- 7) *Mascotas:* El dueño de la propiedad será responsable de asegurar que no haya perros sueltos o de otro modo libres u otras mascotas potencialmente agresivas presentes en la propiedad en cuestión, que impidan el acceso completo a la propiedad para realizar las pruebas o las observaciones programadas de las condiciones del edificio. En caso de que la compañía de servicios de evaluación de plomo no pueda completar las pruebas programadas en el sitio de la propiedad en cuestión debido a la presencia de perros sueltos o libres o de otras mascotas potencialmente salvajes, el propietario será responsable de pagar una tarifa por no presentación/no haber ingreso como se describe en el Artículo 6(a), arriba. Para los propósitos de esta sección, el acceso parcial que impide que la compañía de servicios de evaluación de plomo complete un procedimiento de inspección o prueba asignado por el programa para la remediación de plomo se considerará como sin acceso y dará como resultado una tarifa por no presentarse/no haber ingreso.
- 8) *Fotos:* El Solicitante entiende y autoriza al NJDCA, el programa para la remediación de plomo y sus contratistas, y a los Administradores del programa para la remediación de plomo, sus empleados, agentes, contratistas y/o representantes para que tomen fotos, imágenes digitales y grabaciones de audio/video del Solicitante, propiedad y daños, y autoriza el uso de dichos artículos con el propósito de promover el programa para la remediación de plomo en el sitio web del Programa, boletines, comunicados de prensa u otros medios de comunicación.
- 9) *Muestras:* El Solicitante entiende y autoriza a los Administradores del programa para la remediación de plomo, a sus inspectores/técnicos y sus contratistas, para la recolección de muestras (por ejemplo, compuesto de paneles de yeso, losetas de piso, aislamiento de tuberías, pintura, losetas de techo, tierra, etc.) esta no es una lista completa) de materiales de la vivienda para fines de prueba de materiales potencialmente peligrosos (incluyendo pintura con plomo, asbesto, moho, etc.) de acuerdo con los requisitos de las autoridades locales, estatales y federales. El Solicitante entiende que este muestreo puede ocasionar daños menores a la propiedad (los daños pueden repararse si el Solicitante recibe asistencia del programa para la remediación de plomo, pero no se reparará si el Solicitante no recibe asistencia del programa para la remediación de plomo).

**Programa de subsidios para la remediación de plomo en el hogar  
(Lead-Safe Home Remediation Grant Program)**

- 10) *Reparaciones:* El ROE autoriza reparaciones a la propiedad y al hogar. El Solicitante entiende que el NJDCA y los administradores del programa para la remediación de plomo, sus empleados, agentes, contratistas y/o representantes deberán, a su exclusivo criterio, determinar el alcance de las reparaciones requeridas. El Solicitante entiende y acepta proporcionar acceso completo a la propiedad y al hogar en todo momento durante la fase de inspección y construcción a NJDCA y a los Administradores del Programa para la remediación de plomo, sus empleados, agentes, contratistas y/o representantes, durante el período contratado, para todo el trabajo que realizará el programa para la remediación de plomo.
- 11) *Información:* Al firmar este ROE, el Solicitante reconoce que nada, parte o todo el trabajo mencionado anteriormente se puede realizar de conformidad con este ROE y el programa para la remediación de plomo. El Solicitante reconoce además que el trabajo puede ser destructivo para pequeñas cantidades/áreas limitadas de la casa actual para fines de tomar muestra de prueba. El Solicitante entiende y reconoce que las áreas dañadas por el inspector que toma las muestras de prueba no pueden ser reparadas por el programa para la remediación de plomo si el Solicitante decide suspender el programa para la remediación de plomo o si el Solicitante no es elegible para reparaciones por parte del programa para la remediación de plomo.
- 12) *Exoneración y eximición de toda responsabilidad* El abajo firmante indemniza y mantiene indemne al NJDCA, al programa para la remediación de plomo, y a sus representantes, y a los Administradores del programa para la remediación de plomo por cualquier responsabilidad, pérdida, daño o destrucción de cualquier tipo a la propiedad descrita anteriormente o a la propiedad personal. y accesorios ubicados en la misma, o por lesiones corporales o muerte de personas en la propiedad, y por la presente libera, descarga y renuncia a toda responsabilidad, reclamaciones, demandas, daños, lesiones, pérdidas, sanciones, multas, costos, causas de acción, fallos, gastos, así como todas y cada una de las acciones, ya sean legales o equitativas, que el abajo firmante tenga, o que puedan surgir, de cualquier naturaleza y hecho por quien sea, o pueda tener, por razón o incidente a cualquier acción tomada por los Administradores de dicho programa para la remediación de plomo para cumplir con el propósito antes mencionado.
- 13) *Autoridad:* El Solicitante declara y garantiza que el Solicitante tiene pleno poder y autoridad para ejecutar y cumplir plenamente las obligaciones del Solicitante en virtud de este ROE. Si el Solicitante es una entidad, el Solicitante también representa y garantiza que el Solicitante tiene tal poder y autoridad de conformidad con sus instrumentos gobernantes, sin la necesidad de ninguna otra acción, y que las personas que ejecutan este ROE en nombre del Solicitante son los agentes debidamente designados del Solicitante y están autorizados para hacerlo. El Solicitante representa y garantiza expresamente que el título absoluto de las instalaciones recae únicamente en el Solicitante.
- 14) *Herramientas y equipo:* Todas las herramientas, equipos y otra propiedad llevada o colocada en la propiedad por los Administradores del programa para la remediación de plomo seguirán siendo propiedad de los Administradores del programa para la remediación de plomo
- 15) y los Administradores del programa para la remediación de plomo los pueden remover en cualquier momento dentro de un período razonable durante este ROE, si es necesario.
- 16) *El intercambio de información:* Se recoge información para que NJDCA, el programa para la remediación de plomo y los Administradores del Programa, sus empleados, agentes, contratistas y/o representantes puedan ingresar a la propiedad del Solicitante, inspeccionar daños y/o tomar medidas de protección de emergencia. La información presentada se compartirá con otras agencias gubernamentales (federales, estatales y de la ciudad), sus contratistas, subcontratistas y empleados, así como con agencias interesadas que realizan inspecciones y/o reparaciones, para uso oficial solo de acuerdo con los propósitos establecidos en este ROE.

¿Tiene preguntas? Llámenos  
al Envíe la solicitud completa por correo



**Programa de subsidios para la remediación de plomo en el hogar  
(Lead-Safe Home Remediation Grant Program)**

*Para cancelar este Permiso de derecho de ingreso y divulgación de información, entiendo que la cancelación debe ser firmada por el Solicitante y entregada por escrito a los Administradores del programa para la remediación de plomo. No se aceptarán cancelaciones telefónicas y verbales.*

*Al cancelar este formulario, el Solicitante reconoce que el programa para la remediación de plomo y sus respectivos cesionarios, empleados, agentes y contratistas no pueden realizar las inspecciones y las reparaciones.*

**Firmas y testigo**

Para las consideraciones y propósitos establecidos en este documento, yo/nosotros coloco/colocamos mis/nuestras mano y sello(s) este \_ día de \_\_\_\_\_, 20\_\_\_\_\_.

<b>Firma del Solicitante:</b>
<b>Fecha:</b>
<b>Testigo:</b>